

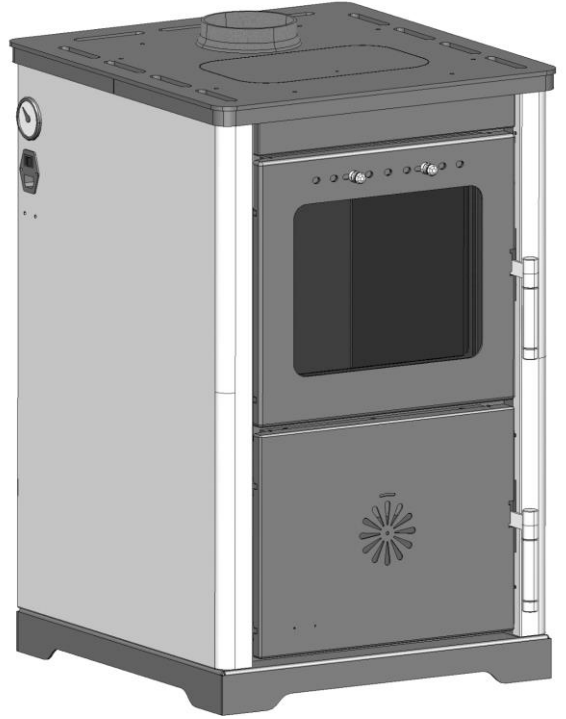
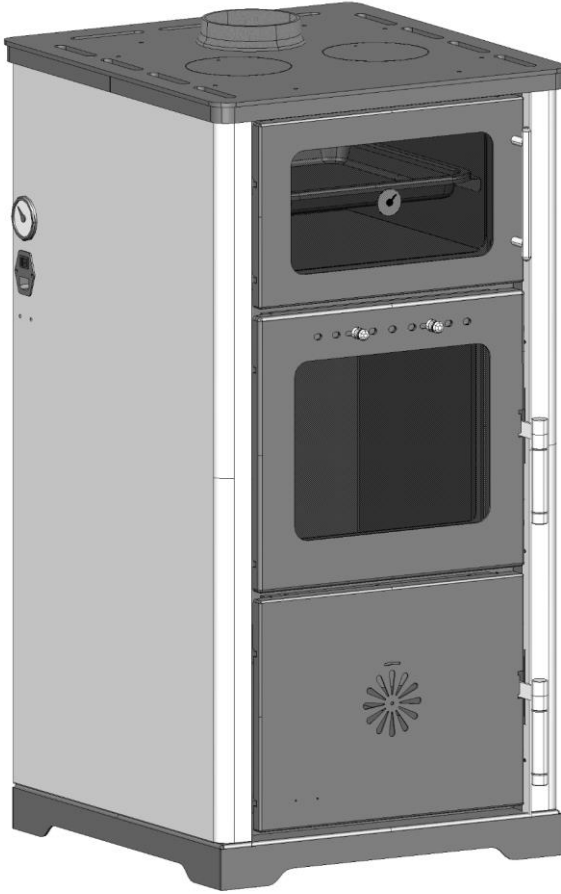


hoşseven

VERA-2

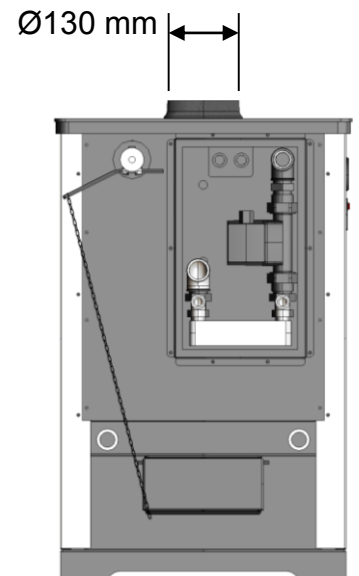
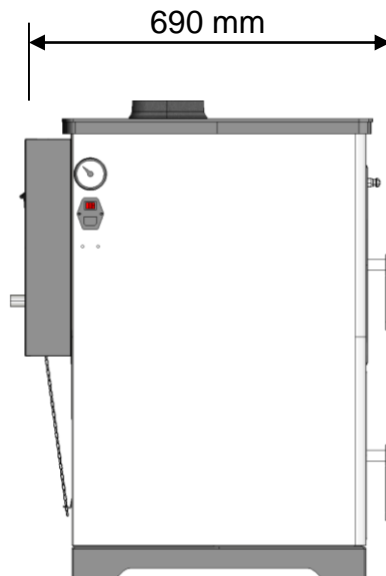
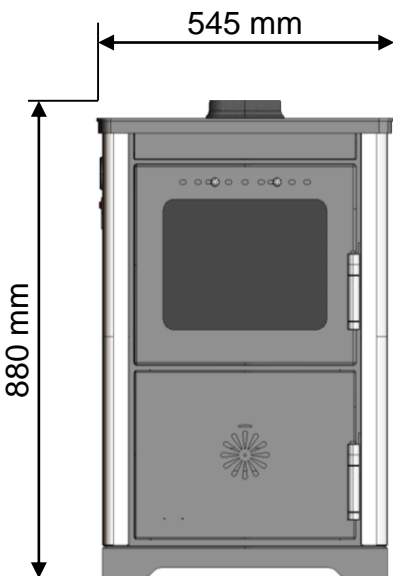
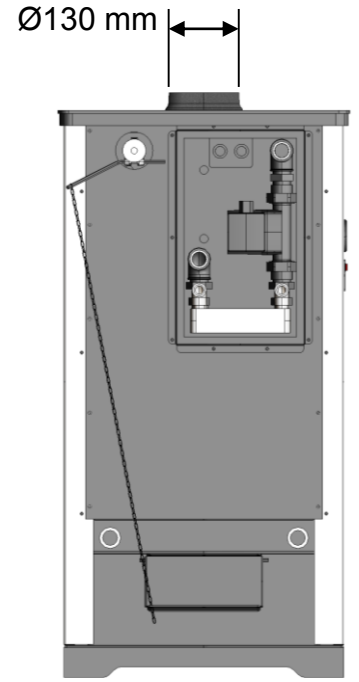
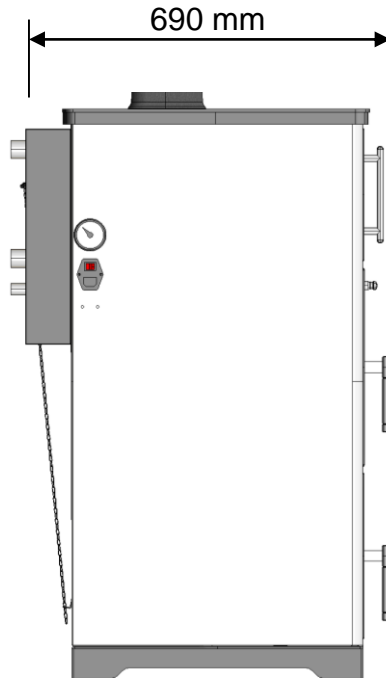
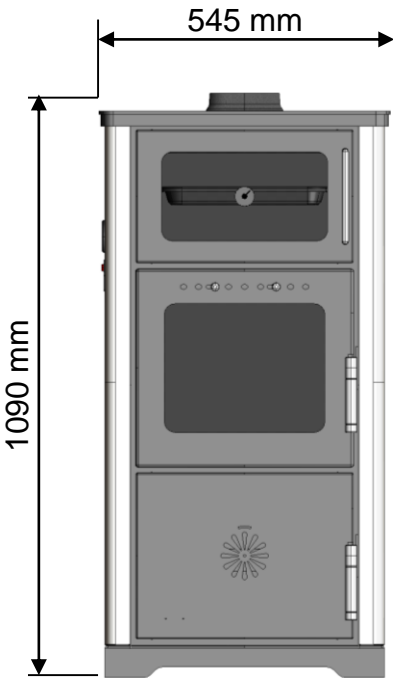
Fırınlı

Fırinsız



KURULUM VE KULLANMA KILAVUZU

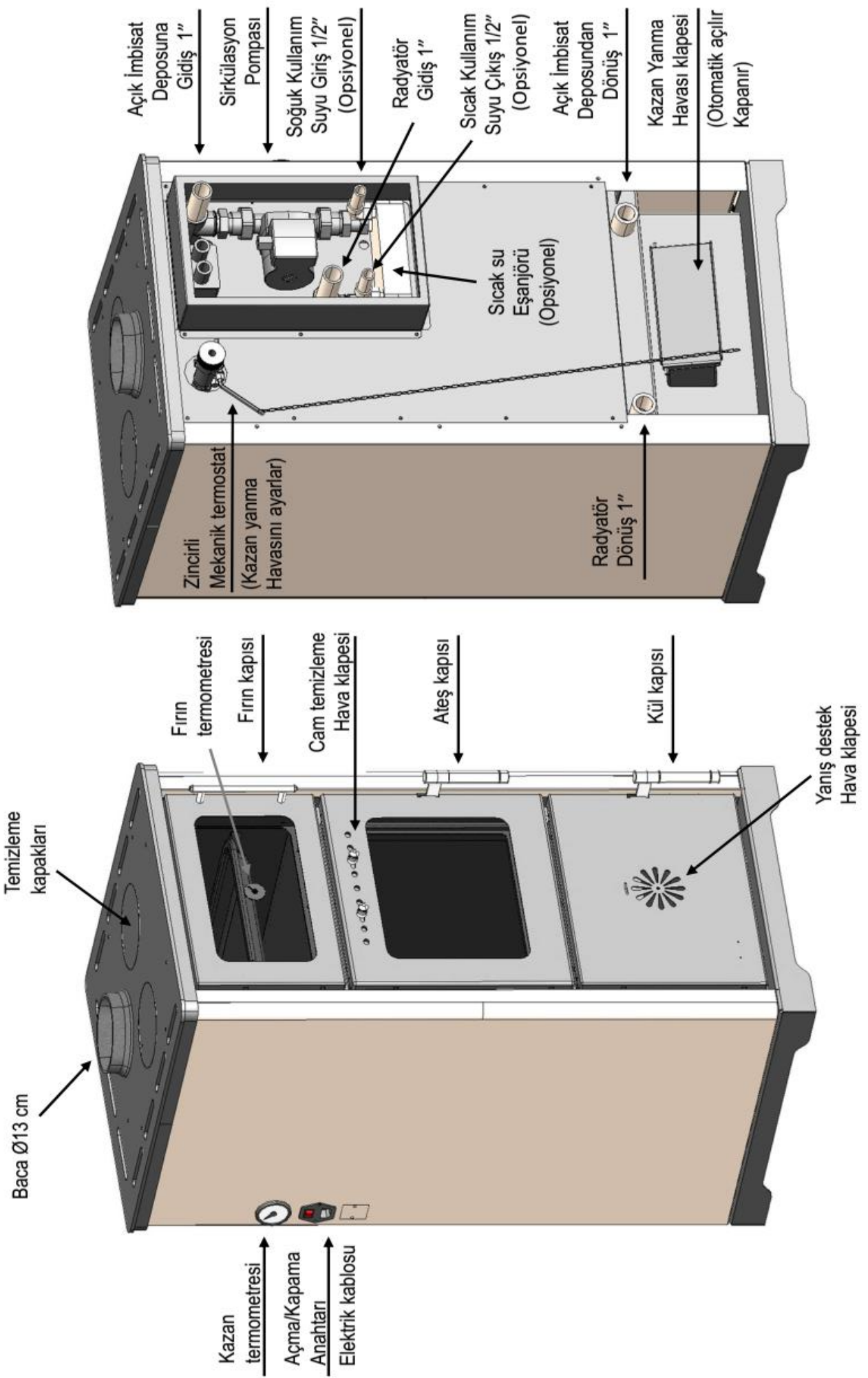
| | VERA-2 FIRINLI | VERA-2 FIRINSIZ |
|--------------------------------------|-----------------------|-----------------------|
| Kazan Gücü | 24 kW (20.650 kcal/h) | 22 kW (19.000 kcal/h) |
| Kazan Su Hacmi | 42 litre | 35 litre |
| Çalışma Basıncı (Maksimum) | 2,5 bar | 2,5 bar |
| Test Basıncı (Maksimum) | 4,3 bar | 4,3 bar |
| Yakıt yükleme girişi ölçüsü | 280 x 315 mm | 280 x 315 mm |
| Yakıt kapasitesi | 15-20 kg | 15-20 kg |
| Isıl verim | %78 | %76 |
| Net ağırlık (±%5) | 165 kg | 135 kg |
| Baca çapı | 13 cm | 13 cm |
| Elektrik bağlantısı | 220 V / 50 hZ | 220 V / 50 hZ |
| Isıtma tesisatı bağlantısı | 1" | 1" |
| Kullanım suyu bağlantısı (Opsiyonel) | 1/2" | 1/2" |
| Fırın ölçüsü (Opsiyonel) | 40 cm | - |





hoşseven
ISI VE YALITIM SAN. VE TİC. A.Ş.

VERA-2 KURULUM BİLGİ ŞEMASI



NOT

- İLK YAKMADA TERLEME (YOĞUŞMA) OLMASI NORMALDİR. BUNUN TEKRARLAMAMASI İÇİN KAZAN SUYU SICAKLIĞINI 50°C ALTINA DÜŞÜRMEYİNİZ. MUTLAKA TESİSATTAKİ HAVAYI ALINIZ.

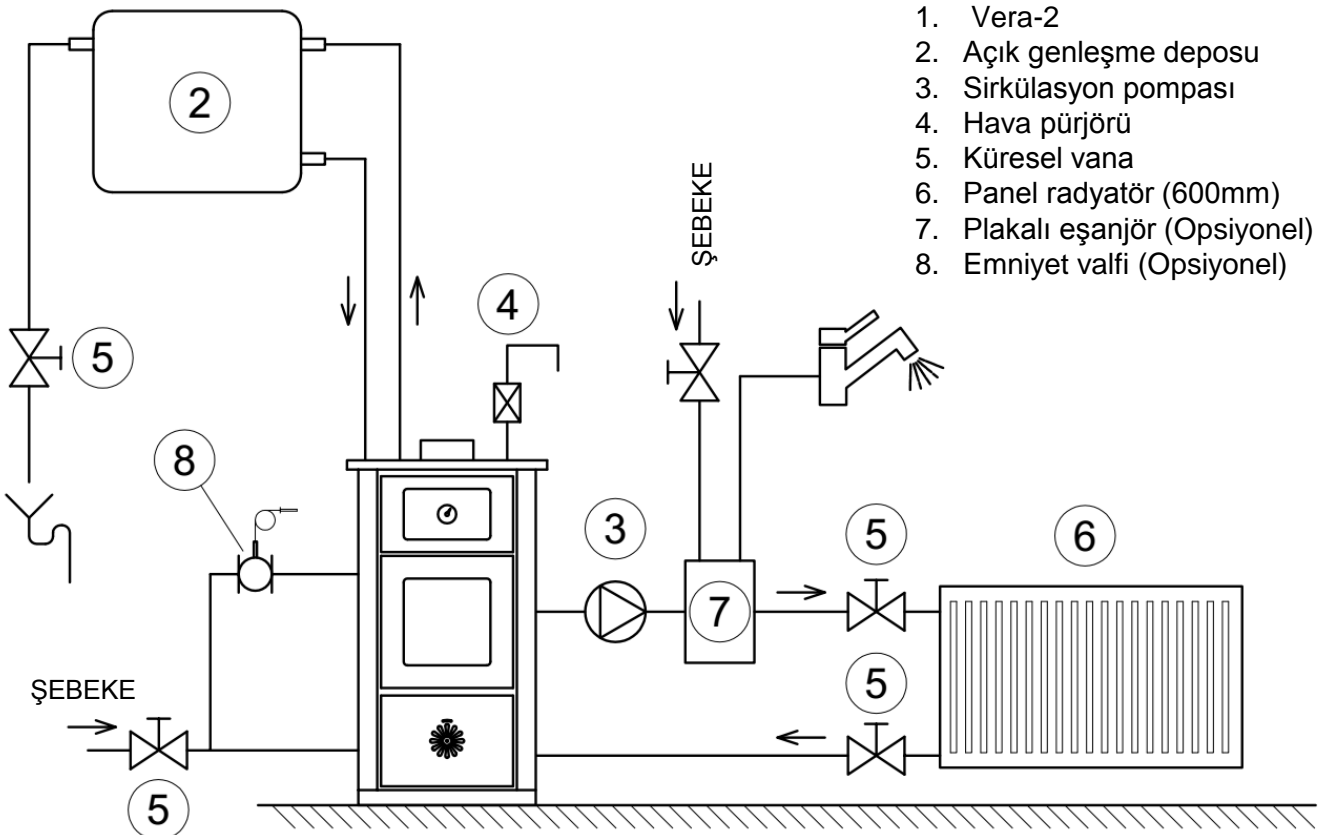
**- KESİNLİKLE KAZANA SU BASMADAN KURU ŞEKİLDE YAKMAYINIZ !
- KAZAN SU SEVİYESİNİ BELİRLİ ARALIKLARLA KONTROL EDİNİZ.**

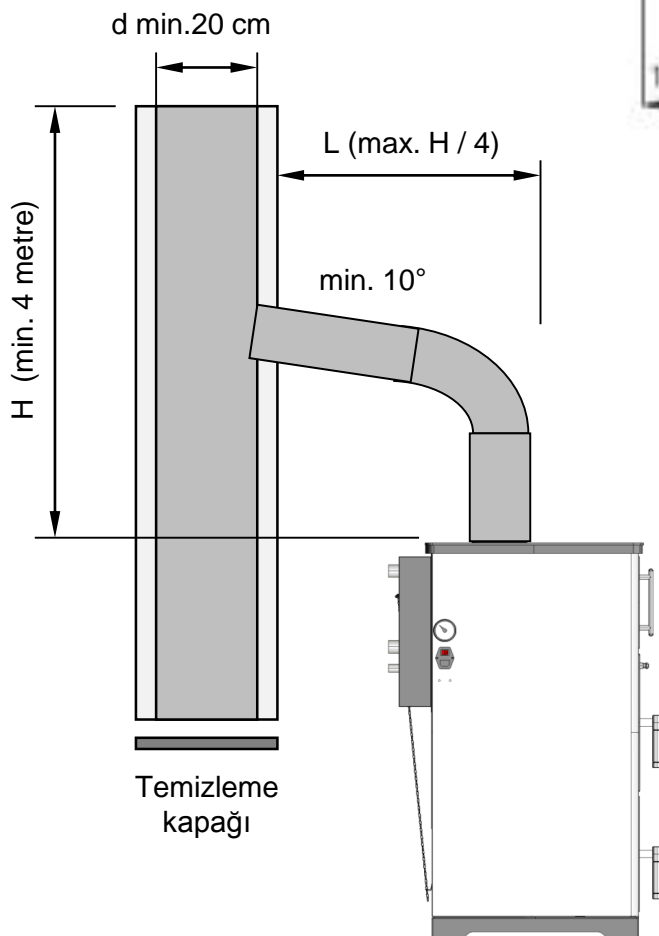
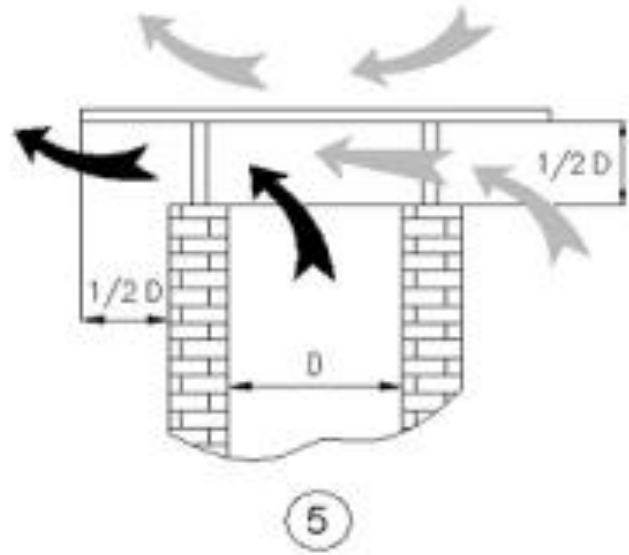
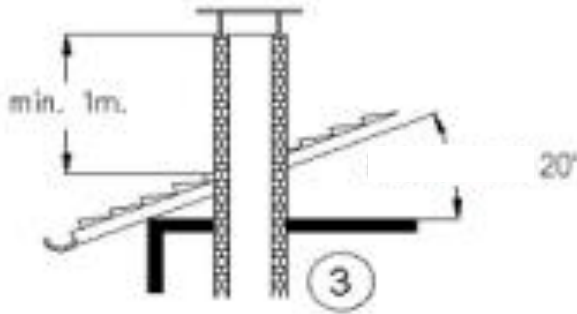
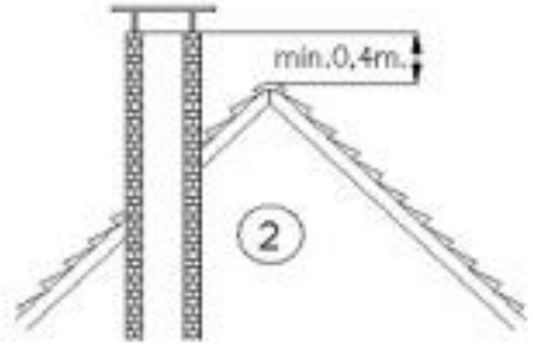
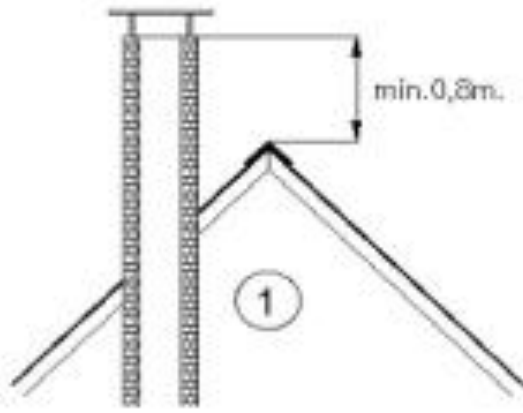
İLK KURULUM, YAKMA VE TEMİZLİK =

1. Ürünü sert ve yanmaz bir zemine yerleştirin.
2. Baca bağlantısı 13 cm boru ile en fazla 2 dirsekten oluşmalı ve en kısa mesafede bacaya bağlanmalıdır.
3. Bacanız dış mekanda ise mutlaka çift cidarlı ve izolasyonlu olmalıdır. Bacanız standartlara uygun olmalıdır.
4. Ürününüzde yakıt olarak sadece kömür, odun ve ağaçtan yapılmış briket kullanabilirsiniz. Nemli odun kullanmayınız. Odunlarınızı kurutarak yakınız.
5. İlk yakma işleminde zincirli mekanik termostatı istenilen sıcaklığa ayarladıktan sonra primer hava klapesi ve sekonder hava klapesi ve baca klapesi tam açık konumda olmalıdır. Tam olarak yanış başladıktan sonra aşağıdaki pozisyonlarda kullanabilirsiniz.
6. Ürünü ilk yakma işleminden önce elektrik bağlantılarını açık konuma getirin.
7. Ürününüzde ilk yanmada olabilecek yoğuşmayı (Terleme) engellemek için pompa termostatı bulunmaktadır. Bu sebeple ilk yanma sırasında sirkülasyon pompanız çalışmayacaktır. Kazan suyu sıcaklığı 40 dereceyi geçtikten sonra pompa devreye girer. Yakıt bittiği zaman da kazan suyu sıcaklığı 40 derece altına düşünce pompa durur. Pompayı kesinlikle direkt elektriğe bağlamayınız.
8. **Kalorifer modunda** : Arka taraftaki Zincirli mekanik termostatı istenilen sıcaklığa ayarlayın. Ön Kül kapısı üzerindeki Yanış destek hava klapesini kapatın. Cam temizleme hava klapesi isteğe göre açık tutulabilir. Kalorifer modunda arka taraftaki Zincirli mekanik termostat dışında bütün klapeleler kapalı olmalıdır.
9. **Fırın modunda**: Fırında yemek pişirirken fırın sıcaklığını artırmak için ön taraftaki yanış destek hava klapesini açabilirsiniz. Fırına konulan yemeğin alt veya üst kısmını pişirmek için tepsiyi istediğiniz fırın rafına yerleştirebilirsiniz. Fırında pişirme işlemi bittikten sonra kül kapısı üzerindeki Yanış destek hava klapesini kapatınız.
10. **Uyku modunda** yanışı yavaşlatmak için bütün klapeleleri kapalı pozisyona getirin.
11. Fırın sıcaklığını fırın kapısı üzerindeki Termometre ile takip edebilirsiniz. Termometrenin çalışma aralığı geniş olduğundan mevsimsel sıcaklık farklılıklarına göre gösterdiği sıcaklıkta ± 30 derece sıcaklık farklılık oluşabilir.
12. Yanış esnasında yeni yakıt yüklemeye önce ızgaradaki külleri silmek için Kül kapısı açıldıktan sonra Kül silme kolu ile küller küllüğe sililir.
13. Günlük temizlik için; soba tamamen sönmüş ise Kül kapısı açıldıktan sonra kül silme kolu çekilerek küller alt kısımdaki küllüğe dökülür.
14. Aylık temizlik için Üst tabladaki temizleme kapakları kaldırılır. İç haznedeki kurum ve küller fırçalanarak alt zemine dökülür. Kuzinenin içi fırçalanarak kurumlar alt tarafa dökülür.
15. Ürününüz soğukken ve yanmıyorken dış yüzeyini yumuşak bir bezle ve jel sıvı bir deterjanla temizleyebilirsiniz. Soba sıcakken kesinlikle camlara su sıçratmayınız ve ıslak bir bezle silmeyiniz. Paslanmaz INOX yüzeylerde özel inox temizleme sıvısı kullanabilirsiniz.
16. Yakıtı yanma odasına önden veya üstten yavaşça bırakınız. Sert şekilde atmayınız.
17. Kullanım esnasında ürün ile birlikte verilen koruyucu eldivenleri giymeden yüksek sıcaklıktaki yüzeylere dokunmayınız.
18. Çocukların ürünü kullanmasına izin vermeyin. Çocukları ürüne yaklaşmalarını konusunda uyarınız.
19. Ürün üzerine çıkarak baca veya genleşme deposuna müdahale etmeyiniz.
20. Cihazınızda oluşacak arızalarda yetkili servis dışında tamirci çağırmayınız.

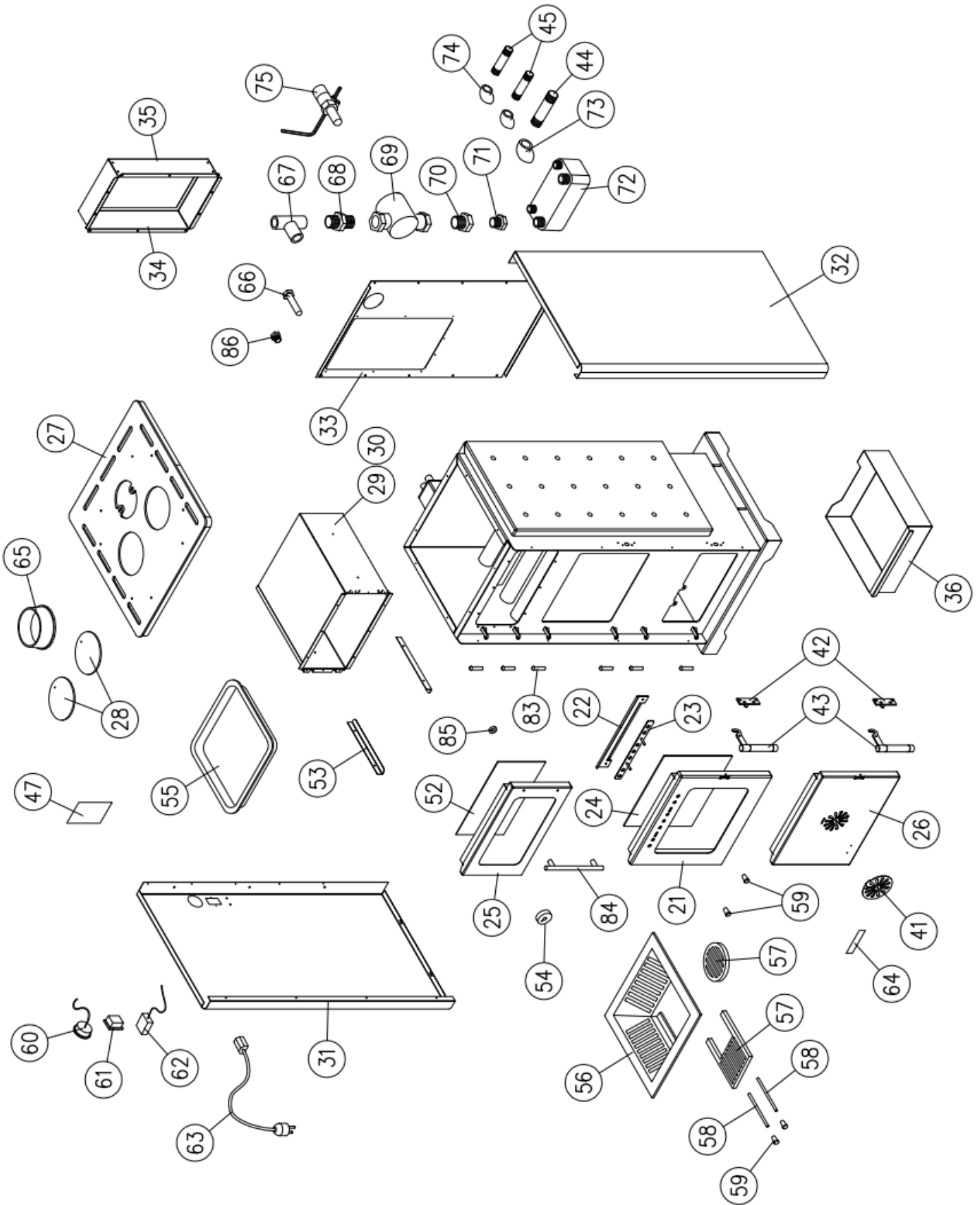
KALORİFER TESİSATI =

1. Ürününüz Açık genleşme depolu açık sistem tesisata göre tasarlanmıştır. Kapalı genleşme tankı kullanılan kapalı sistem tesisatlarda elektrik kesintileri ve pompa arızalarında oluşacak kazalar ve kazanda oluşacak hasarlar garanti kapsamı dışında kalacaktır.
2. Kalorifer tesisatınızı ve tesisat bağlantılarınızı kılavuzda verilen şema ve uyarılara uygun olarak yetkili tesisat firmalarına yaptırmanız gerekmektedir. Aksi takdirde garanti kapsamı dışında kalacaktır.
3. Tesisatınıza kireçli su basmayınız. Suyunuz kireçli ise yumuşattıktan sonra basınız.
4. Tesisatınıza ilk olarak su basarken bütün radyatör vanalarının açık olmasına dikkat ediniz. Açık genleşme deposu haberci borusundan su gelene kadar tesisatınıza su basınız.
5. Tesisattaki havaları aldıktan sonra Açık genleşme deposu göstergesindeki su seviyesi yükselene kadar tekrar su basınız. Tesisattaki havaları tam olarak almadan kesinlikle cihazınızı yakmayınız.
6. Sıcak kullanım suyu alabilmek için *opsiyonel* olarak ürün üzerine plakalı eşanjör ilave ettirebilirsiniz.
7. Elektrik kesintilerinde veya pompa arızalarında sistemi soğutmak üzere siparişte *opsiyonel* olarak ürün üzerine Emniyet valfi kiti ilave ettirebilirsiniz.
8. Cihazınız yanarken Açma/Kapama butonu devamlı açık ve Sirkülasyon pompası çalışır vaziyette olmalıdır. Elektrik kesintilerine karşı bir kesintisiz güç kaynağı da kullanabilirsiniz. Eğer pompaya elektrik gelmiyorsa ve Açma/Kapama butonu açık konumda olduğu halde ışığı yanmıyorsa cam sigortası patlamış olabilir. Açma/Kapama anahtarı üzerindeki cam sigortanın değişmesi gerekir.
9. Cihazınızı yaktıktan sonra kazan suyu sıcaklığını yan taraftaki Kazan Termometresinden takip edebilirsiniz. Kuzine yandığı sürece mutlaka Sirkülasyon pompası çalışmalıdır.
10. Ürününüzde Plakalı eşanjör üzerinden sıcak su kullanıyorsanız suyun sıcaklığını musluğu kısarak ayarlayabilirsiniz. Konforlu bir sıcak su kullanımı için kazan suyu sıcaklığının 60 derece ve üstünde olması gerekmektedir. Sıcak su kullanımı için kazan sıcaklığı yetmiyorsa Zincirli mekanik termostatın derecesini yükseltiniz.
11. Kuzinenizi Ateş kapısı, Kül kapısı ve Temizleme kapakları açık halde, elektrikler kesikken, kazanda su seviyesi düşükken veya su yokken ve lodoslu havalarda yakmayınız. Açık genleşme tankı üzerindeki şeffaf göstergeden tesisat su seviyesini devamlı kontrol ediniz.

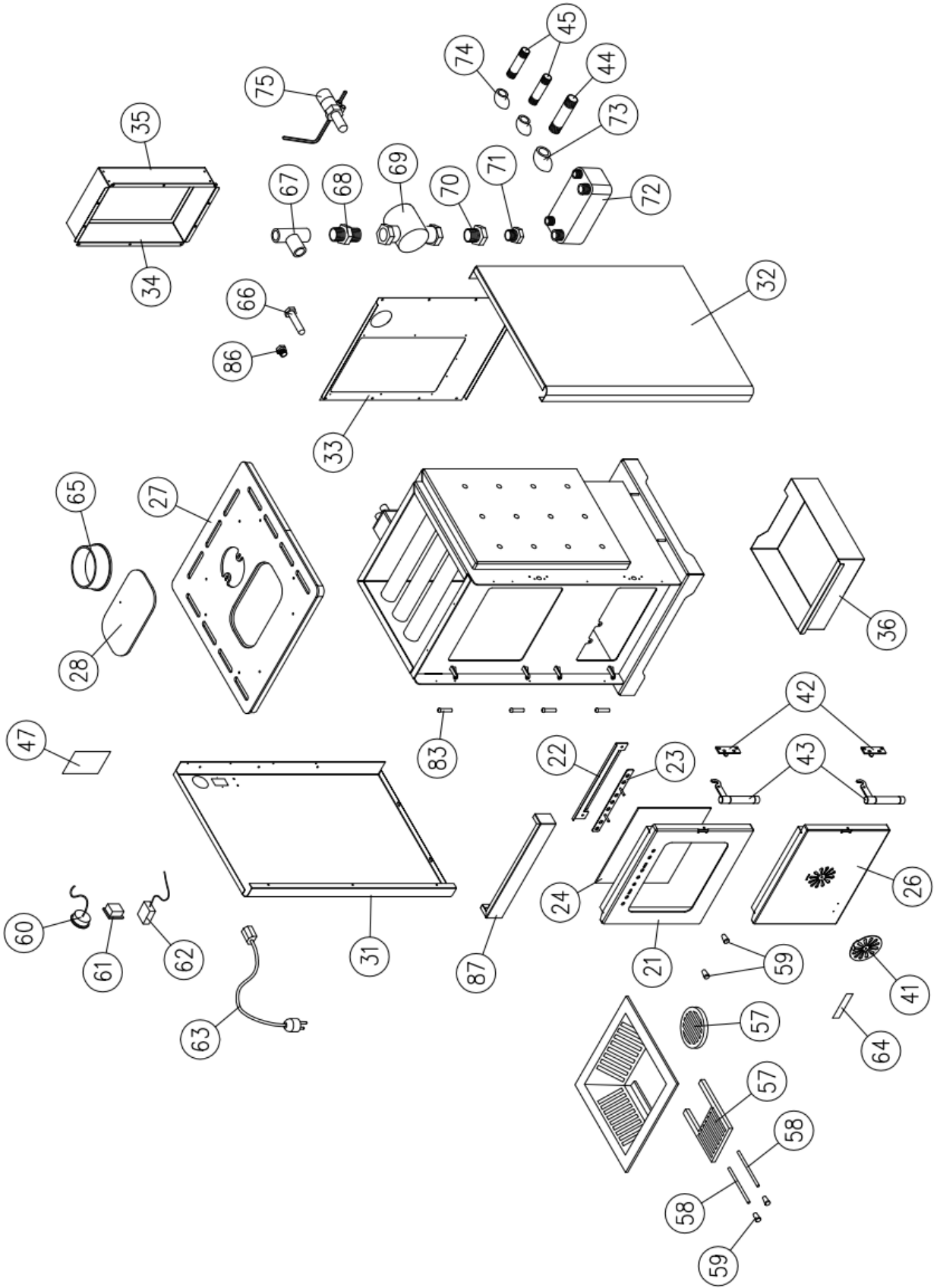




VERA-2 FIRINLI



VERA-2 FIRINSIZ



| YEDEK PARÇA LİSTESİ | | | |
|---------------------|-------------------------------------|-------------|-------------|
| NO | PARÇA ADI | FIRINLI | FIRINSIZ |
| 21 | Ateş kapısı (Komple) | 10.HKZ.2300 | 10.HKZ.2300 |
| 22 | Sekonder klape yatağı (Ateş kapısı) | 10.HKZ.2310 | 10.HKZ.2310 |
| 23 | Sekonder hava klapesi (Ateş kapısı) | 10.HKZ.2320 | 10.HKZ.2320 |
| 24 | Ateş kapısı camı | 10.HKZ.2350 | 10.HKZ.2350 |
| 25 | Fırın kapısı (Komple) | 10.HKZ.2400 | - |
| 26 | Kül kapısı (Komple) | 10.HKZ.2500 | 10.HKZ.2500 |
| 27 | Üst tabla (Komple) | 10.HKZ.3000 | 11.HKZ.3000 |
| 28 | Üst tabla temizleme kapağı | | |
| 29 | Fırın (Komple) | 10.HKZ.3800 | - |
| 31 | Sağ yan kaporta sacı | 10.HKZ.4000 | 11.HKZ.4000 |
| 32 | Sol yan kaporta sacı | 10.HKZ.4100 | 11.HKZ.4100 |
| 33 | Arka kaporta sacı | 10.HKZ.4300 | 11.HKZ.4300 |
| 34 / 35 | Tesisat dekor sacı (Komple) | 10.HKZ.4350 | 10.HKZ.4350 |
| 36 | Küllük | 10.HKZ.4400 | 10.HKZ.4400 |
| 42 | Kilit yuvası | 03.HKZ.2700 | 03.HKZ.2700 |
| 43 | Kapı kolu | 03.HKZ.2950 | 03.HKZ.2950 |
| 44 | Lotus dişli boru 1" | 03.HKZ.3910 | 03.HKZ.3910 |
| 45 | Lotus dişli boru 1/2" | 03.HKZ.3920 | 03.HKZ.3920 |
| 52 | Vera fırın camı | | - |
| 54 | Lotus Fırın termometresi | | - |
| 55 | Vera fırın tepsisi | | - |
| 56 | Vera döküm tekne | | |
| 57 | Vera döküm ızgara grubu | | |
| 58 | Vera döküm ızgara sallama kolları | | |
| 59 | Sallama kolu topuzu | | |
| 60 | Kazan termometresi (0-120) | | |
| 61 | Lily switch | | |
| 62 | Pompa termostatı (0-40) | | |
| 63 | Kablo grubu | | |
| 65 | Döküm baca boğazı 13cm | | |
| 66 | Duyar uç kovanı 1/2" (Lily bakır) | | |
| 67 | T dirsek 1" | | |
| 68 | Döküm nipel 1" | | |
| 69 | Sirkülasyon pompası | | |
| 70 | Redüksiyon 1"-3/4" | | |
| 71 | Rakor 3/4" | | |
| 72 | Plakalı eşanjör | | |
| 73 | Dirsek 1" | | |
| 74 | Dirsek 1/2" | | |
| 75 | Zincirli mekanik termostat | | |
| 83 | Kapı menteşe pimi (Şömine ortak) | | |
| 84 | Fırın kapı kolu (4010) | | |
| 85 | Fırın kapısı mıknatısı | | |
| 86 | Kör tapa 1/2" | | |

| SORULAR | CEVAPLAR |
|--|--|
| Pompa çalışmıyor | Elektrik bağlantınızı kontrol ediniz. Pompa kazan suyu sıcaklığı 40 derecenin altında çalışmaz. 40 dereceyi geçince çalışır. Aynı şekilde 40 derece altına düşerse durur. |
| Pompa çalışmıyor | Pompada hava vardır. Pompanın ön yüzündeki vidayı söküp havasını alınız. Su geldikten sonra kapatınız. Pompa içindeki çarkın döndüğünü kontrol ediniz. |
| Açma kapama butonuna ve pompaya elektrik gelmiyor. | Açma kapama butonu üzerindeki cam sigortayı kontrol ediniz. Patlamış ise değiştiriniz. |
| Kazan suyu sıcaklığı yükselmiyor. | Zincirli mekanik termostatin doğru çalıştığını kontrol ediniz. Yanma hava klapesi kapalı ise zincirli mekanik termostatu açık konumda istediğiniz sıcaklıkta ayarlayınız. |
| Kazan suyu sıcaklığı yükselmiyor | Baca çekişinizi kontrol ediniz. Baca bağlantısında 2 den fazla dirsek kullanmayınız. En az 4 metre baca yüksekliğini sağlayınız. Birden fazla ısıtıcının bağlandığı bacalara bağlamayınız. |
| Kazanda terleme (Yoğuşma) oluyor. | İlk kullanımda bir miktar terleme olması çok normaldir. Bunun dışında kazan suyu sıcaklığınızı 50 derece ve üstünde ayarlamalısınız. 50 derece altında terleme oluşur. İlk yakmada yüksek sıcaklıkta yakınız sonra sıcaklığı düşürünüz. Ayrıca kazan gücü kapasitenize uygun radyatör kullanınız. Radyatör sayısı olması gerekenden fazla ise terleme oluşur. Cihazınızı en fazla 2 dirsek ile en kısa yoldan bacaya bağlayınız. En fazla, dik çıkan baca borusu yüksekliğinin dörtte biri kadar yatay boru takınız. |
| Üst plakadan duman tütüyor | Baca çekişi düşük. Lodoslu havalarda cihazınızı yakmayınız. Birden fazla cihazın bağlandığı bacalara bağlamayınız. Cihazınıza özel baca kullanınız. |
| Kazan hararete kalkıyor. | Tesisatınızı uzman bir kişiye kontrol ettiriniz. Açık genleşme tankı bağlantınızı direkt kazan üzerindeki çıkışlardan ayrı bir hat çekerek yapınız. Tesisatın bir noktasından açık genleşme tankına çıkış vererseniz vazifesini yapmaz radyatör gibi çalışır ve ısınır. Arka taraftaki kazan yanma hava klapesini devamlı açık konumda bırakmayınız. Zincirli mekanik termostatin tam olarak çalıştığından emin olunuz. |

GARANTİ BELGESİ

1. Ürününüz yasal olarak teslim tarihinden itibaren 2 yıl (24 ay) garanti kapsamındadır.
2. Ürün üzerindeki bütün parçalar firmamızın garantisini altındadır.
3. Ürünün garanti süresi içinde arızalanması durumunda tamirde geçen süre garanti süresine eklenir. Ürünün tamir süresi 30 iş gününü geçemez. Bu süre ürünün yetkili servis, yoksa yetkili satıcı, bayii, acenta, temsilcilik veya ithalatçıdan birine bildirim tarihinden itibaren başlar. Tüketicinin arıza bildirimini telefon faks e-posta iadeli taahhütlü posta veya benzeri bir yolla yapması mümkündür. Ancak uyuşmazlık halinde ispat yükümlülüğü tüketiciye aittir. Ürünün arıza süresi 10 iş gününü geçerse geçici olarak tüketicinin kullanımına benzer özellikteki bir ürün tahsis etmek zorundadır.
4. Ürünün garanti süresi içinde arızalanması durumunda, garanti şartlarını yerine getiriyorsa onarımı için işçilik, yedek parça veya herhangi bir isim altında hiçbir ücret talep edilmez.

GARANTİ İLE İLGİLİ OLARAK MÜŞTERİNİN DİKKAT ETMESİ GEREKEN HUSUSLAR

1. Ürününüz aşağıdaki durumlarda garanti kapsamı dışında kalır.
2. Sicil etiketi ve garanti belgesinin tahrif edilmesi.
3. Ürünün kullanma kılavuzundaki kurallara aykırı kullanılması.
4. Hatalı yerleştirme, hatalı baca ve baca bağlantıları .
5. Sirkülasyon pompasız çalıştırma.
6. Açık genişleme tanklı sistem haricinde tesisat yapılması.
7. Yetkili servis dışında bakım ve onarım yapılması
8. Nakliye, boşaltma, yükleme ve depolama harici fiziki (çarpma ,kıırma ve çizilme) ve kimyevi etkilerle meydana gelen hasar ve arızalar.
9. Yangın, tabii afet sonucu meydana gelen hasar ve arızalar.
10. Yüksek kalorili yakıtlardan (Sanayi tipi vb) doğacak hasar ve arızalar.
11. Yukarıda belirtilen arızaların onarımı ücrete tabidir.
12. Garanti bu belgenin diğer yüzünde belirtilen süre içinde ve yalnızca mamülde meydana gelecek arızalar için geçerli olup, bunun dışında herhangi bir isim altında hak ve tazminat talep edilemez.

Not : Satıcı satış esnasında garanti belgesinin tam olarak doldurulması (Teslim tarihi ve yeri, fatura tarihi ve no, satıcı kaşe ve imzası) şeklindeki kanundan kaynaklanan sorumluluğunu yerine getirmediği, garanti belgesi üzerinde tahrifat yapıldığı, orijinal seri numarası kaldırıldığı veya tahrif edildiğinde.



hosseven

HOŞSEVEN ISI VE YALITIM SANAYİ TİCARET A.Ş.
Barakfakih sanayi bölgesi 10.cd No.2 Kestel / BURSA
Tel : 0224 384 11 10 (4 hat) Faks : 0224 384 11 14
www.hosseven.com.tr info@hosseven.com.tr